



Une longueur d'avance.



Profil

Un bref portrait du BLS



Sommaire

Groupe	4
L'entreprise BLS	4
Le BLS en tant que société anonyme	5
Finances 2011	6
Indices 2011	7
Collaboratrices et collaborateurs	8
Trafic voyageurs	10
Trafic voyageurs rail	10
Réseau ferroviaire	12
Busland AG	14
Trains navettes-autos au Lötschberg	16
Navigation	18
Distribution	20
Trafic marchandises	24
BLS Cargo SA	24
Développement des prestations de transport	25
Infrastructure	26
BLS Netz AG	26
Données infrastructure	26
Réseau ferré et exploitation	28
NLFA Lötschberg	30
Production ferroviaire	32
Matériel roulant	34
En service commercial régulier	34
Véhicules historiques de la Fondation BLS	36
Véhicules pour l'infrastructure	37
Chronique BLS	38
Organisation	40
Contacts	42

L'entreprise BLS

Dans le paysage ferroviaire suisse, BLS SA est le solide et indépendant numéro deux. Avec le S-Bahn Bern, elle exploite le deuxième plus important réseau de RER suisse. Avec les lignes de l'Entlebuch, c'est également un pilier important du RER de Lucerne. Le BLS exploite un vaste réseau de bus dans l'Emmental et la navigation BLS sur les lacs de Thoune et de Brienz, dans l'Oberland bernois. Et au Lötschberg, le BLS assure tout au long de l'année le transport d'automobiles accompagnées le plus efficace de Suisse. Au total, le BLS dessert un espace économique comptant 1,5 million d'habitantes et d'habitants.

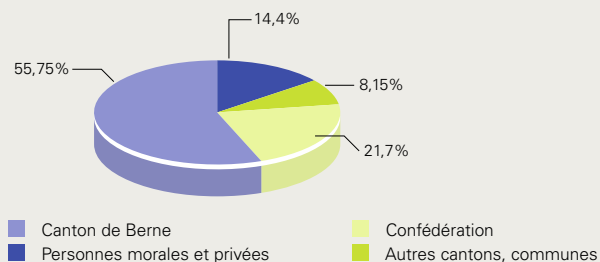
La filiale BLS Netz AG exploite et entretient les 436 kilomètres du réseau ferroviaire de BLS SA qu'elle met à la disposition des entreprises ferroviaires sans discrimination. La pièce maîtresse de ce réseau moderne est l'axe du Lötschberg, avec le tunnel de base du même nom et ses 34,6 kilomètres de long, mis en service en 2007.

La filiale BLS Cargo SA est leader du trafic de marchandises sur rail dans le trafic transalpin à travers la Suisse. Avec une part de marché de 43 %, l'entreprise est un acteur important du paysage ferroviaire suisse et apporte une contribution décisive au transfert du trafic de la route vers le rail.

Avec sa stratégie, BLS SA entend renforcer l'orientation de l'entreprise vers les clients, augmenter la qualité et améliorer l'efficacité en matière de coûts.

Plus de 2800 collaboratrices et collaborateurs provenant de plus de 20 nations et des groupes professionnels les plus divers s'engagent chaque jour pour que le BLS et ses clients aient une longueur d'avance.

Le BLS en tant que société anonyme



Fondation *	24 avril 2006
Capital-actions	CHF 79 442 336.–
Valeur nominale de l'action	CHF 1.–
Cours de l'action 31.12.2011	CHF 1.02
Cotation	BX Bern eXchange

* Issue de la fusion avec le BLS Chemin de fer du Lötschberg SA et les Transports régionaux du Mittelland SA

BLS Netz AG
(fondée le 1.1.2009)

BLS Cargo SA
(fondée le 9.4.2001)

Participations:

Confédération:	50,05 %
Canton de Berne:	16,50 %
BLS SA:	33,40 %
CFF SA:	0,05 %

Participations:

BLS SA:	52 %
DB Schweiz Holding SA:	45 %
IMT AG:	3 %

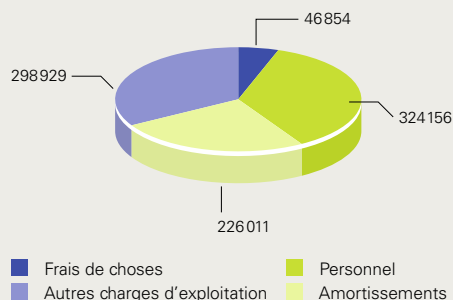
Finances 2011

Bilan du groupe au 31.12.2011

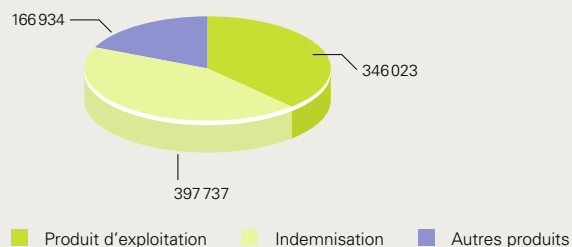
Actifs	en milliers de CHF
Capital de roulement	245 972
Immobilisations	4 720 907
Total	4 966 879

Passifs	en milliers de CHF
Capital étranger à court terme	227 879
Capital étranger à long terme	3 813 171
Capital propre	925 829
Total	4 966 879

Charges d'exploitation (en milliers de CHF): 895 950



Produits d'exploitation (en milliers de CHF): 910 694



Indices 2011

Trafic voyageurs	millions de personnes
Rail	51,8
Bus	3,0
Navigation	0,9
Total	55,7

Trafic voyageurs	millions de personnes-kilomètres
Rail	865,2
Bus	12,6
Total	877,8

Trains navettes-autos	millions de véhicules transportés
Kandersteg–Goppenstein/Kandersteg–Iselle (I)	1,3

Cargo	Millions de tonnes-kilomètres nettes
	3826

Infrastructure	millions de kilomètres parcourus sur propre infrastructure
Passenger transport	11,7
Freight transport	2,0
Total	13,7

Infrastructure marchandises en transit sur l'axe du Lötschberg

Millions de tonnes-kilomètres brutes	1860,2
Millions de tonnes nettes	14,3

Consommation énergie de traction

Millions de kilowattheures	166,9
----------------------------	--------------

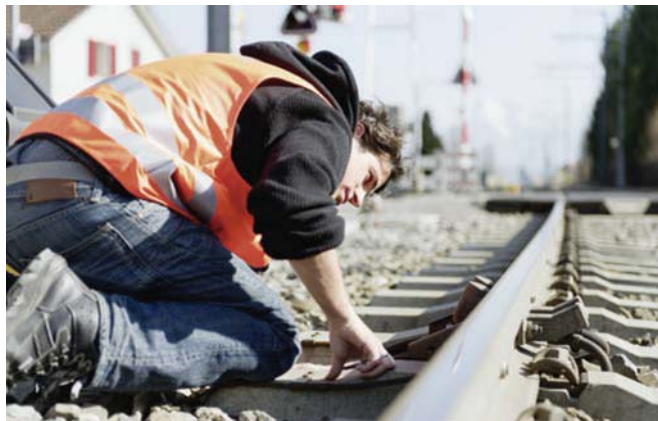
Collaboratrices et collaborateurs

Le groupe BLS emploie plus de 2800 collaboratrices et collaborateurs, principalement dans le canton de Berne, mais aussi dans huit autres cantons et, pour le domaine Cargo, en Allemagne et en Italie. De plus, le BLS, en collaboration avec «login», la communauté de formation des transports publics, forme des apprentis dans les orientations professionnelles les plus diverses.

Effectifs actuels du personnel

BLS SA	Nombre
Trafic voyageurs (rail, bus et navigation)	274
Infrastructure	746
Production ferroviaire	1414
Management Services (états-majors)	199
Total	2633
BLS Cargo SA	
BLS Cargo Italia s.r.l.	80
BLS Cargo Deutschland	19
	8
Busland AG	96
Groupe BLS	2836

Nombre de collaboratrices/collaborateurs sans les auxiliaires et le personnel d'appoint payé à l'heure: situation au 31.12.2011. S'y ajoutent 142 personnes rétribuées à l'heure, qui se partagent 38 postes à plein temps.



Répartition hommes et femmes

Hommes: 84,67 %

Femmes: 15,33 %

24 nationalités

La motivation, l'expérience et la compétence des collaboratrices et des collaborateurs sont à la base de la réussite de l'entreprise. Le BLS leur offre une activité positive et utile dans le monde fascinant des transports publics. Ils ont la possibilité d'assumer des responsabilités, d'apporter leur savoir et leur talent, et de contribuer ainsi activement au développement de l'entreprise, de ses produits et de ses services en mettant qualité, efficacité et orientation vers les clients au centre de leurs préoccupations.

Le BLS est très attaché à une culture d'entreprise marquée par la confiance, l'estime, l'ouverture et le dialogue. Cela se reflète dans la manière dont les collaboratrices et les collaborateurs se comportent et communiquent entre eux et avec les clientes et les clients, conformément aux trois valeurs piliers de la charte du BLS: «Fiable. Ambitieux. Sympathique».

Trafic voyageurs rail

BLS SA est le principal fournisseur pour le trafic régional de l'Espace Mittelland. Elle exploite le S-Bahn Bern et l'intégralité du trafic ferroviaire local à l'ouest de Lucerne. En plus du deuxième RER de Suisse, elle gère le trafic régional (trains Régio et RégioExpress) sur un réseau de lignes de 700 kilomètres environ – par exemple avec les trains RégioExpress allant de Berne à Neuchâtel, de Berne à Lucerne via l'Emmental et l'Entlebuch (réserve biosphère de l'UNESCO) et de Soleure à Thoune ainsi que dans l'Oberland bernois avec le RégioExpress «Golden Pass Panoramic» Interlaken–Spiez–Zweisimmen. BLS SA assure également la liaison RégioExpress entre Berne et Brigue par la ligne de faite du Lötschberg, et entre Berne et Zweisimmen avec ses trains les plus récents, baptisés «Lötschberger» (RABe 535).

Dans les rames navettes modernes à plancher en partie surbaissé et dans les trains RégioExpress, nos clients voyagent rapidement et confortablement. Grâce à des compartiments voyageurs clairs et dégagés ainsi qu'à des contrôles renforcés le soir, BLS SA offre une grande sécurité aux voyageurs. De plus en plus de voitures du BLS sont équipées d'installations de vidéosurveillance. Une nouvelle ère va débiter avec la mise en service de 28 nouvelles rames automotrices à deux étages à l'occasion du changement d'horaire 2012/2013.

En 2011, BLS SA a transporté 51,3 millions de voyageurs dans ses trains.



Réseau ferroviaire



Busland AG

Busland AG couvre un réseau de plus de 200 kilomètres dans l'Emmental. Avec 860 courses régulières quotidiennes, Busland AG est très présente en tant que membre du groupe BLS sur les routes de cette magnifique région. Son service complète ainsi de manière optimale l'offre du trafic voyageurs sur rail. L'entreprise dont le siège est à Berthoud occupe près de 110 personnes, et le parc de bus comprend 35 véhicules modernes. Les autres lieux de production sont Hasle-Rüegsau, Sumiswald, Huttwil et Langnau, où Busland AG possède un centre de maintenance et de service pour véhicules utilitaires.



Trains navettes-autos au Lötschberg

Le transport des automobiles à travers le tunnel de faite du Lötschberg offre la relation la plus rapide entre l'Oberland bernois et le Valais. Des voitures spéciales permettent le transport à travers la chaîne des Alpes de voitures de tourisme, de camping-cars, de motos, de camions et de bus jusqu'à un certain gabarit. Les trains navettes-autos saisonniers entre Kandersteg et Iselle (I) sont une solution optimale pour se rendre dans le sud sans stress ni bouillons.

Les trains navettes-autos au BLS circulent comme suit

- **entre Kandersteg (BE) et Goppenstein (VS):** tous les jours, au moins un train toutes les 30 minutes dans les deux sens; toutes les 15 minutes aux heures de pointe et à une cadence encore plus élevée les samedis, en cas de grande affluence. La durée du trajet est de 15 minutes. Aucune réservation possible.
- **entre Kandersteg et Iselle (I):** de mars à fin octobre, au moins tous les week-ends ainsi que pendant les fêtes de Noël. La durée du trajet est d'une heure. La réservation est vivement recommandée.

Comparaisons kilométriques

Bâle-Milan

avec trains navettes-autos BLS Kandersteg-Iselle	302 km
par le Gothard/Tessin	354 km
par le tunnel du San Bernardino	419 km
par Lausanne et le tunnel du Grand-Saint-Bernard	526 km

Bâle-Gênes

avec trains navettes-autos BLS Kandersteg-Iselle	492 km
--	--------



Navigation

Promenades en courses régulières ou spéciales le long de berges romantiques avec vue sur le magnifique panorama: telle est l'offre du service de la navigation du BLS sur les lacs de Thoune et de Brienz, l'une des attractions touristiques majeures de l'Oberland bernois. Une septantaine de collaboratrices et de collaborateurs du service de la navigation du BLS assurent l'exploitation et l'entretien de cette flotte dont les deux bateaux à vapeur à aubes nostalgiques «Blümlisalp» et «Lötschberg» ne sont pas les moins attractifs.

L'offre

- Courses régulières sur le lac de Thoune: quotidiennement toute l'année, horaires d'été renforcés de Pâques à octobre
- Courses régulières sur le lac de Brienz: chaque jour de mai à octobre
- Courses spéciales: croisières charters pour fêtes de famille, manifestations d'entreprises, repas d'affaires, etc.
- Ponts spacieux et grandes salles chauffées sur 11 bateaux à moteur et sur les deux bateaux à vapeur à aubes d'une capacité allant de 100 à 1000 personnes
- Offre culinaire variée sur tous les bateaux



Distribution

La distribution est une composante centrale du marketing. Elle a pour tâche principale de faciliter aux clients l'accès aux prestations et aux offres du BLS. Dans ce domaine, BLS SA s'efforce de parvenir à une grande qualité, tant aux guichets de vente occupés par du personnel qu'avec les distributeurs automatiques de billets.

Les 27 centres de voyages fournissent aux clients un excellent service, le titre de transport adapté pour des excursions en Suisse et à l'étranger, des abonnements généraux demi-tarif, des abonnements combinés et de parcours, des titres de transport de groupes et des billets spéciaux pour des manifestations. Des voyages en avion et des voyages de ville à ville sur mesure, idéalement adaptés aux besoins des clients, des vacances balnéaires ou actives complètent cette offre diversifiée. D'autres prestations spéciales, uniquement proposées dans les centres de voyage importants, sont le check-in, le change et le transfert d'argent. Sur place, le personnel de vente compétent répond aux demandes des clients et s'efforce de répondre à leurs désirs, en prenant par exemple note des déclarations de pertes d'objets, des demandes de remboursement ou de remplacement de titres de transport.



Outre la vente, conseils et suivi prennent une importance croissante. Pour les produits complexes et les demandes des clients, le contact personnel avec ces derniers est au centre des préoccupations de notre personnel. Pour maintenir la qualité alors que les ventes augmentent, des offres supplémentaires améliorent les possibilités de libre-service. Les 190 distributeurs automatiques à la disposition du client 24 heures sur 24 représentent un important canal de distribution. Ils sont modernes, faciles à utiliser et proposent un large assortiment de billets.

Les centres de voyage du BLS sont fortement ancrés dans tout le périmètre du BLS, qui gère directement 9 autres points de vente, 15 supplémentaires étant gérés par des tiers comme des kiosques, des shops Migrolino et avec, qui proposent un assortiment standard de titres de transports publics.



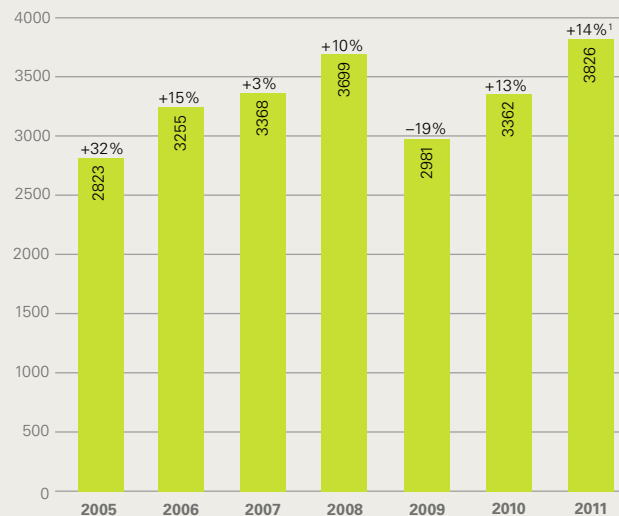
BLS Cargo SA

BLS Cargo est l'entreprise leader dans le transport de marchandises sur rail dans le trafic transalpin à travers la Suisse. En se concentrant sur la commercialisation de trains complets, BLS Cargo propose des prestations dans le trafic combiné non accompagné et le trafic combiné accompagné (autoroute roulante), ainsi que dans le transport conventionnel de marchandises. Ces prestations de transit sont gérées en collaboration avec le partenaire de coopération DB Schenker Rail et d'autres compagnies ferroviaires partenaires en Europe. Un pilier supplémentaire est constitué par le trafic de trains complets en Suisse et dans l'import-export.

Depuis 2003, BLS Cargo mise sur des concepts de production transfrontaliers et engage les locomotives et leurs mécaniciens au-delà des frontières nationales. Avec les sociétés filiales BLS Cargo Deutschland GmbH et BLS Cargo Italia s.r.l et le centre de service de Chiasso, BLS Cargo est présente dans les localités frontalières suisses importantes. BLS Cargo exerce ainsi une influence directe sur les prestations de service effectuées sur ses trains et améliore de la sorte la qualité des prestations de transport.



Développement des prestations de transport
(en millions de tonnes-kilomètres nettes)



¹ Compte tenu d'une modification statistique concernant les kilomètres-trains, cela représente une hausse réellement comparable de 4 % par rapport à l'année précédente.

La part de marché de BLS Cargo dans le trafic de transit ferroviaire à travers la Suisse s'élève à 43 %. BLS Cargo occupe ainsi une place importante dans le paysage ferroviaire suisse et apporte une contribution décisive au transfert du trafic de la route vers le rail.

BLS Cargo a été créée en 2001. BLS SA participe à raison de 52 % au capital-actions de BLS Cargo SA; le reste est détenu par DB Schweiz Holding SA avec 45 % et IMT AG (groupe italien Ambrogio) avec 3 %.

BLS Netz AG

BLS Netz AG planifie, construit, entretient et exploite l'infrastructure ferroviaire du BLS. Cela comprend l'ensemble des bâtiments et des installations comme, par exemple, la voie, les caténaires, les installations de sécurité et celles accueillant du public, les bâtiments de service ou les véhicules pour la maintenance. BLS Netz AG assure en outre la gestion du trafic des trains sur l'axe du Lötschberg de Gümligen à Domodossola.

Données infrastructure

Longueur du réseau

Gestion du trafic	520 km
Propriété de BLS SA	436 km

Déclivités maximum

RER, ligne de Schwarzenburg	37 pour mille
Axe de transit: nord-sud (par le tunnel de faite)	27 pour mille
Axe de transit: nord-sud (par le tunnel de base)	13 pour mille

Tunnels

Nombre	71
--------	-----------

Tunnels les plus longs

Tunnel de base du Lötschberg	34,567 km
Tunnel de faite du Lötschberg	14,612 km
Tunnel du Mont-de-Granges	8,578 km
Tunnel du Weissenstein	3,699 km
Tunnel du Mittelgraben	3,298 km

Ponts

de plus de 2 m de long

Nombre	402
--------	------------

BLS Netz AG est le second gestionnaire d'infrastructure sur le réseau suisse à voie normale. Elle fait preuve d'innovation tant pour les systèmes techniques que pour les processus d'exploitation:

- Exploitation et entretien du tunnel de base du Lötschberg, actuellement le tunnel ferroviaire le plus moderne du monde.
- Exploitation du corridor dit SIM sur l'axe Lötschberg-Simplon, qui permet le transport de camions et de conteneurs d'une hauteur inférieure à 4 mètres sur l'autoroute roulante ou en trafic combiné non accompagné.
- Gestion des installations de contrôle des trains comme, par exemple, l'installation de détection de gabarit et d'antennes (PAO) à Heustrich, dans la vallée de la Kander.
- Conception et exploitation de l'installation de sécurité MICRO, d'un coût avantageux, pour la rénovation des passages à niveau non gardés jusqu'à présent.
- Organisation d'interventions et maîtrise des incidents sur la ligne de base du Lötschberg en collaboration avec les organisations de secours des cantons de Berne et du Valais.

Réseau ferré et exploitation



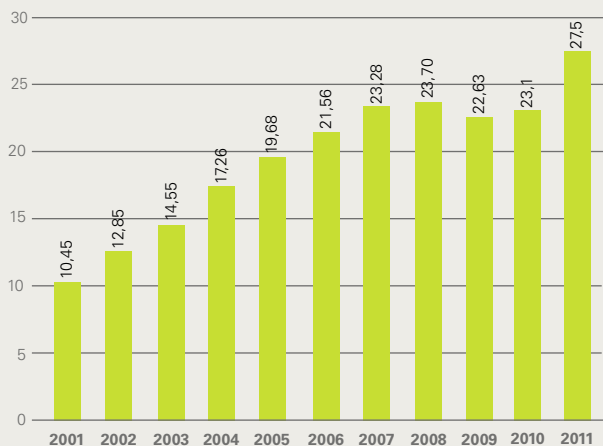
NLFA Lötschberg

Depuis la mise en service de la ligne de base du Lötschberg le 15 juin 2007, BLS SA assure la responsabilité de l'exploitation et de l'entretien du tunnel ferroviaire actuellement le plus moderne et le plus complexe du monde.

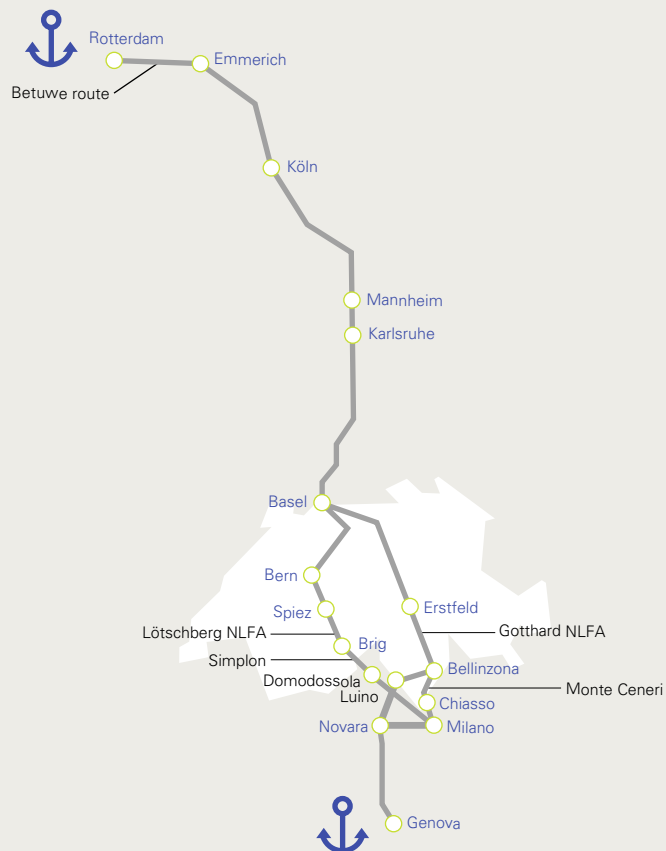
La ligne de base permet des gains de temps de plus d'une heure pour le trafic voyageurs et des gains d'efficacité considérables pour le trafic marchandises par trains lourds, grâce à la réduction des moyens de traction nécessaires. Elle assure la capacité de sillons absolument nécessaire pour faire face à la demande croissante dans le trafic marchandises.

En tant qu'exploitante de l'axe du Lötschberg, avec le tunnel de base et la ligne de faite via Kandersteg-Goppenstein, le BLS joue un rôle-clé dans le corridor de trafic marchandises le plus grand et le plus important d'Europe.

Evolution du trafic sur l'axe du Lötschberg en millions de tonnes brutes (trains de marchandises en transit)



Corridor Rotterdam-Gênes



Production ferroviaire

Conformément à la devise «Une longueur d'avance, avec le produit train proposé par un seul et même fournisseur», avec ses 1500 collaborateurs, le domaine d'activités de la production ferroviaire fournit toutes les prestations nécessaires pour le produit «train»: depuis la planification à long terme, la gestion du parc de matériel roulant et le key account management, véritable porte d'entrée pour les clients, jusqu'à la conduite et à l'accompagnement des trains, en passant par la gestion et la maintenance des véhicules.

Dans les ateliers de Berne Aebimatt, d'Oberburg et Spiez, quelque 145 collaboratrices et collaborateurs veillent à ce que les véhicules soient prêts pour l'engagement quotidien. En outre, plus de 70 personnes s'occupent du nettoyage des véhicules. Grâce à la proximité organisationnelle entre gestion et maintenance et service des véhicules, il est possible de réagir de manière flexible aux changements inopinés dans l'exploitation quotidienne des trains.

Le BLS concentre à Bönigen la totalité des opérations de maintenance complexes et dévoreuses de temps sur les véhicules, comme les révisions, les grosses réparations et les travaux de rajeunissement effectués dans le cadre des programmes de rénovation et de modernisation des véhicules.

Environ 650 mécaniciennes et mécaniciens attachés à 15 dépôts conduisent les trains de voyageurs et de marchandises du BLS. Le personnel des trains, avec 170 collaboratrices et collaborateurs, est chargé de l'accompagnement des trains et du sondage relatif aux titres de transport. Le service de sécurité interne du BLS est responsable de la sécurité à bord des trains.



Matériel de traction



Re 465



Re 485



Re 420



RABe 535



Re 486



Re 425



RABe 525



RBDe 565

En service commercial régulier

Désignation	Nombre	t Masse	kWh Puissance	km/h Vit. max.
Re 465	18	84	6400	230
Re 485	20	84	5600	140
Re 486	10	85	5600	140
Re 456 (louées)	2	68	3000	130
Re 425	33	80	4980	140
Re 420	6	80	4700	140
RABe 525 «NINA», 3 éléments	24	79	1000	140

Désignation	Nombre	t Masse	kWh Puissance	km/h Vit. max.
RABe 525 «NINA», 4 éléments	13	96	1000	140
RABe 526 «GTW», 3 éléments	13	84	1100	140
RABe 535 «Lötschberger», 4 éléments	21	105	1000	160
RBDe 565	21	69	1650	125
RBDe 566 I	8	69	1475	125
RBDe 566 II	13	71	1650	125



Ae 6/8



Be 4/4



Véhicule de maintenance Tm 235



Am 843

Véhicules historiques de la Fondation BLS

Désignation	Nombre	t Masse
Ed 3/3 * (GTB 3)	1	1900
Ec 4/5 * (SMB 11)	1	1911
Ce 4/6 (307)	1	1920
Ae 6/8 (205)	1	1939
BDe 4/6 (736)	1	1938
Ae 4/4 (251/258)	2	1944/1955
Ae 8/8 (273/275)	2	1952/1963
Be 4/4 (761)	1	1953

* Locomotive à vapeur

Véhicules pour l'infrastructure

Désignation	Nombre	t Masse	kWh Puissance	km/h Vit. max.
Am 843 (501–504)	4	80	1500	100
Véhicules de maintenance automoteurs XTmas	9	25–44 ¹	210	60
Tem 225 (56–57)	2	30	180	75
Tm 235 (79...89)	6	19	175	75
Tm 235 (091–094)	4	40	2 × 350	80
Tm 235 (095–097)	3	29	350	80
Tm 235 (100)	1	38	550	75
Tm 236 (380–384)	5	30	550	80
Tm 235 (201–214)	14	37/38	2 × 330	100
Véhicule de secours Xas (502–503)	2	90	126	10
Train d'extinction et de secours ² XTmas/Xans	1	282 ³	6 × 315	100

¹ Poids de chargement

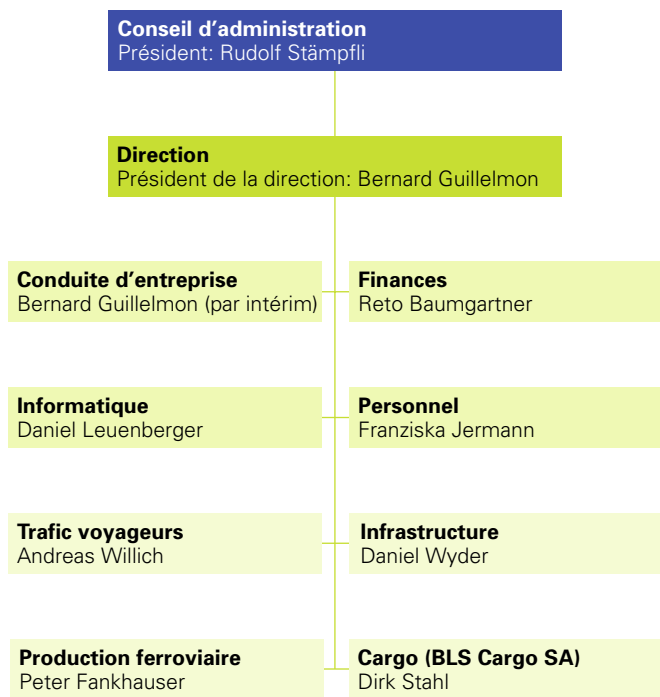
² Composé de 2 véhicules de secours, 1 wagon réservoir, 1 véhicule outillage

³ Poids total en service

Chronique BLS

- 1835** Début de la navigation à vapeur régulière sur le lac de Thoune, ancêtre du service de la navigation BLS actuel
- 1864** Mise en service de la ligne industrielle à traction hippomobile entre Derendingen et Biberist, ancêtre de l'Emmentalbahn
- 1872/1874** Construction et mise en service du Bödelibahn (Därliigen–Interlaken–Bönigen), ancêtre de la ligne actuelle entre Interlaken West et Interlaken Ost
- 1875–1899** Mise en service de l'Emmentalbahn EB Burgdorf–Soleure (1875), de la ligne Burgdorf–Langnau (1881), du Langenthal–Huttwil-Bahn LHB (1889), du Huttwil–Wolhusen-Bahn HWB (1895), du Burgdorf–Thun-Bahn BTB (première ligne entièrement électrifiée d'Europe 1899)
- 1893–1902** Mise en service du Thunerseebahn TSB (Thoune–Därliigen, 1893), du Spiez–Erlenbach-Bahn SEB (1897), du Spiez–Frutigen-Bahn SFB et du Chemin de fer Berne–Neuchâtel BN (1901), du Gürbetalbahn GTB (1901/02), du Erlenbach–Zweisimmen-Bahn EZB (1902)
- 1906** Constitution de la Compagnie ferroviaire des Alpes bernoises Bern–Lötschberg–Simplon BLS
- 1907** Mise en service de la ligne Berne–Schwarzenburg BSB
- 1908** Mise en service des lignes Soleure–Moutier SMB et Ramsei–Sumiswald–Huttwil RSHB
- 1913** Mise en service de la ligne électrifiée du Lötschberg Frutigen–Kandersteg–Brigue et du tunnel du Lötschberg
- 1915** Mise en service du tunnel du Mont-de-Granges (ligne BLS Moutier–Lengnau); Mise en service du Huttwil–Eriswil-Bahn HEB (1975 substitution par bus)
- 1942** Fusion de l'EB et du BTB pour devenir Emmental–Burgdorf–Thun-Bahn EBT Fusion du SEB et du EZB pour devenir Spiez–Erlenbach–Zweisimmen-Bahn SEZ
- 1944** Fusion de LHB, HWB, HEB et RSHB pour devenir Vereinigte Huttwil-Bahnen VHB Fusion de GTB et BSB pour devenir Gürbetal–Bern–Schwarzenburg-Bahn GBS
- 1960** Début du transport des automobiles au Lötschberg selon horaire
- 1976–1992** Doublement intégral de la voie sur le tronçon de transit Thoune–Brigue
- 1993** Création de la filiale BLS AlpTransit SA
- 1994–2000** Agrandissement du tronçon de transit pour le ferroutage à 4 m de hauteur
- 1997** Fusion des entreprises coexploitées BN, GBS, SEZ et BLS en BLS Chemin de fer du Lötschberg SA Fusion d'EBT, SMB et VHB pour devenir Transports régionaux du Mittelland SA (RM)
- 2001** Convention de base BLS/CFF (nouvelle répartition des tâches: trafic de transit CFF, S-Bahn Bern à voie normale: BLS); Création de la filiale BLS Cargo SA; Création de RAlpin et lancement de l'«Autoroute rou-lante» Fribourg-en-Brisgau (D)–Lötschberg–Novara (I)
- 24.4.2006** Création de BLS SA; Fusion avec RM SA: 22.6.2006; Fusion avec BLS Chemin de fer du Lötschberg SA: 23.6.2006
- 15.6.2007** Inauguration de la ligne de base NLFA du Lötschberg
- 9.12.2007** Début de l'exploitation selon horaire normal de la ligne de base du Lötschberg
- 22.4.2009** Transfert de BLS Infrastructure dans Alp-Transit SA et restructuration en BLS Netz AG
- 12.12.2010** Reprise par le BLS de l'ensemble du trafic ferroviaire dans le triangle Lucerne, Langnau, Langenthal
- 3.3.2011** Après trois années d'exploitation, le 100 000^e train franchit le tunnel de base du Lötschberg

Organisation



Etat au 1.5.2012

Conseil d'administration de BLS SA

Rudolf Stämpfli

Dr ès sc. écon. HSG/Editeur
Président

Barbara Egger-Jenzer

Avocate
Conseillère d'Etat BE

Richard Burger

Ing. dipl. EFPZ
Vice-président

Rolf Escher

Avocat et notaire

Max Gsell

Dr ès sc. pol.

Renate Amstutz Bettschart

Lic. ès sc. pol.
Directrice de l'Union des villes
suisses

Josef Küttel

CEO Groupe Ermewa SA

Jean-Michel Cina

Avocat et notaire
Conseiller d'Etat VS

Hans Werder

Dr ès soc., lic. jur.

Direction

Bernard Guillelmon

Ing. dipl. EPFL, MBA INSEAD
Président de la direction
Chef de la conduite d'entreprise
par intérim

Franziska Jermann

Cheffe du personnel FH/NDS
Responsable personnel

Daniel Leuenberger

Ing. constr. dip. HTL/NDS
Chef de l'informatique

Dirk Stahl

Dr ès sc. pol.
Vice-directeur
Directeur de BLS Cargo SA

Andreas Willich

MSc (Oxon)
Chef du trafic voyageurs

Reto Baumgartner

Economiste HF, EMBA GSBA
Chef des finances

Daniel Wyder

Ingénieur en génie civil EPF/NDS
Ingénieur en économie HES
Chef de l'infrastructure

Peter Fankhauser

Gérant en immobilier VWA/DIA
Diplômé commercial KFS
Chef de la Production ferroviaire

Contacts

BLS SA

Genfergasse 11
CH-3001 Berne
Tél. +41 (0)58 327 27 27
Fax +41 (0)58 327 29 10
info@bls.ch

Trafic voyageurs

Centre de voyages Berne

Tél. +41 (0)58 327 32 71
Fax +41 (0)58 327 32 70
reisezentrum@bls.ch

Service clients

Tél. +41 (0)58 327 31 32
Fax +41 (0)58 327 23 10
www.bls.ch/kundendienst

Train navettes-autos

Tél. +41 (0)58 327 30 22
Fax +41 (0)58 327 30 30
autoverlad@bls.ch

Navigation Oberland bernois

Tél. +41 (0)58 327 48 11
Fax +41 (0)58 327 48 12
schiff@bls.ch

Personnel

Marketing personnel

Genfergasse 11
3001 Berne
Tél. +41 (0)58 327 26 59
Fax +41 (0)58 327 32 80
personalmarketing@bls.ch

www.bls.ch

Production ferroviaire

Bollwerk 27
CH-3001 Berne
Tél. +41 (0)58 327 30 51
Fax +41 (0)58 327 30 50
bahnproduktion@bls.ch

BLS Netz AG

Genfergasse 11
CH-3001 Berne
Tél. +41 (0)58 327 27 27
Fax +41 (0)58 327 29 10
infra@bls.ch

BLS Cargo SA

Bollwerk 27
CH-3001 Berne
Tél. +41 (0)58 327 28 44
Fax +41 (0)58 327 28 60
freight@bls.ch
www.blscargo.ch

Busland AG

Bucherstrasse 3
CH-3400 Burgdorf
Tél. +41 (0)58 327 50 30
Fax. +41 (0)58 327 50 31
info@busland.ch



Editeur

BLS SA

Communication d'entreprise

Mai 2012

